

## LISTA DE COMUNICACIÓN DE ENFERMERÍA EN CARDIOLOGÍA UN AÑO DE FUNCIONAMIENTO

### Autores

Peiró Andrés A. \*; Muñoz Izquierdo A.\*\*

\*Enfermera Unidad Coronaria del Hospital General Universitario de Valencia.

Moderadora de la Lista "Enfermería en Cardiología"

\*Profesora asociada del Departamento de Enfermería de la Universidad de Valencia.

\*\*Enfermera Unidad de Oncología del Hospital General Universitario de Valencia

### Dirección correspondencia

Amparo Peiró Andrés

Gómez Ferrer, 8-20

46910 ALFAFAR (Valencia)

dir@enfermeriaencardiologia.com

### Resumen

La lista de Enfermería en Cardiología responde al interés de los profesionales de todas las áreas de cardiología por debatir y consultar temas de su especialidad, es una lista moderada, abierta y no restringida.

Para la suscripción basta con anotar el email en el cajetín reservado para ello en nuestra página Web (<http://www.enfermeriaencardiologia.com>).

Nuestra lista se inauguró el 24 de diciembre de 2000 y nace con el objetivo de ser un punto de encuentro y debate entre los profesionales de cardiología. La integran enfermeros/as de habla hispana.

El objetivo de este trabajo es mostrar el resultado del comportamiento de la lista en su primer año de funcionamiento

Tipo de estudio: Entrevista a sus miembros a través de la lista, en primer lugar con un llamamiento general, y en segundo lugar a través de mensajes individualizados.

Población estudio: profesionales de enfermería miembros de la lista.

Variables estudio: Edad, sexo, procedencia, área de cardiología donde prestan servicios.

Análisis estadístico: Los datos se procesaron con la base de datos SPSS, se calcularon frecuencias relativas expresadas en % .

Resultados.- La participación es del 43%. Respondieron espontáneamente el 20% en las dos primeras semanas. Mujeres el 64% , sólo el 11% tienen más de 50 años. La mitad de las respuestas proceden de España.

### Palabras clave

Correo electrónico, Internet, listas de comunicación, enfermería.

(Rev Enferm Cardiol 2002; 26:34-36)

### **Infirmary communication list in infirmary. One year functioning**

*Infirmary list in cardiology provides an answer to the interest of professionals from every field in cardiology to debate and consult any topic in their field of work. It is a moderate, open and not restricted list.*

*In order to subscribe, it is enough with writing down your e-mail in our web page: <http://www.enfermeriaencardiologia.com>.*

*Our list was inaugurated on 24 December 2000 and was aimed at being a meeting point of debate among professionals in cardiology. Its members are mainly Spanish speaking nurses.*

*The aim of this work is to show the result of the behaviour of this list in its first year of functioning.*

*Type of study: an interview to its members through the list, first with a general calling and second through individual messages.*

*Target population: professionals of infirmary, members of the list*

*Study variables: Age, sex, residence, field of work in cardiology.*

*Statistical analysis: The data were processed with the SPSS database. Relative frequencies were calculated, expressed in %.*

*Results: Level of participation: 43%. During the first two weeks, 20% answered spontaneously: 64% women, and only 11% were older than 50. Half of these answers came from Spain.*

## ARTÍCULOS CIENTÍFICOS

### Key Words

*E-mail, the Internet, communication list, infirmery.*

### Objetivo

Las listas de comunicación han adquirido en los últimos años un auge importante, ya nadie discute la importancia que tiene en la comunicación que se establece entre profesionales de una misma disciplina que viven a kilómetros de distancia.

¿para que se usan? ¿qué, quienes y dónde? , son respuestas que desconocemos. Por este motivo nuestro objetivo es conocer la composición de la Lista de "Enfermería en Cardiología" en su primer año de funcionamiento, el número de miembros, edad, sexo, país de origen y área de cardiología donde prestan servicios y mostrar los temas tratados en los mensajes en su primer año de funcionamiento.

### Material Y Métodos

1º Tipo de estudio.- estudio transversal descriptivo.

2º Población estudio.- profesionales de enfermería miembros de la Lista.

3º Fuente de información.- Elaboración de un cuestionario emitido en un mensaje general a toda la Lista, demandando se complemente y se remita a la moderadora. Interrogando a sus miembros sobre las siguientes cuestiones: Edad, sexo, procedencia, área de cardiología donde prestan servicios.

4ª Estrategia de recuperación.- Ante la tardanza de las respuestas se emite un mensaje particular a cada miembro de la lista.

5º Limites del estudio.- Está condicionado por el respeto a la libertad y el derecho de los miembros de la lista de permanecer en el anonimato. Tanto en el primer mensaje general como en el particular , se declara que el objetivo del cuestionario es conocer y dar a conocer los datos de este estudio, así como la moderadora asume la responsabilidad de salvaguardar la confidencialidad de los datos.

6ºEl tiempo de respuesta, En el cuestionario no se estableció un plazo de tiempo en obtener las respuestas, ya que el acceso y la rapidez en la lectura de los mensajes electrónicos es diferente en cada miembro de la lista

7ºAnálisis estadístico: Los datos se procesaron con la base de datos SPSS, se calcularon frecuencias relativas expresadas en %

### Resultados

La lista a 31 de diciembre del 2001 estaba compuesta de 229 miembros. El número de mensajes emitidos y recibidos por todos sus miembros es de 449

El número de respuestas al cuestionario es de 99 (43'2 % de sus miembros) . Podemos considerar que la participación ha sido elevada, si tomamos como referencia la que suele obtenerse en los cuestionarios por correo, que se sitúa en un 20 % .

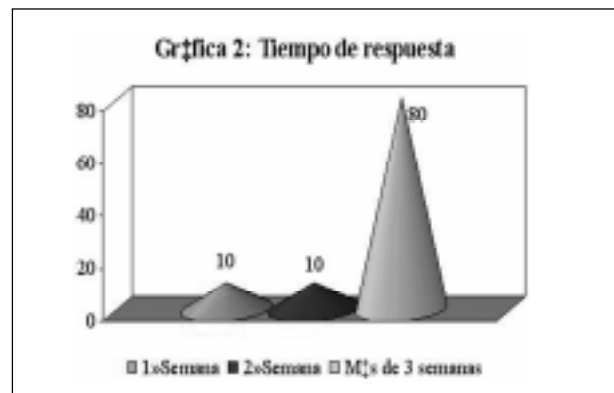
El género de los participantes es mayoritariamente femenino, dado que concuerda con la proporción de mujeres en nuestra profesión.

A continuación expresamos en graficos los resultados obtenidos.

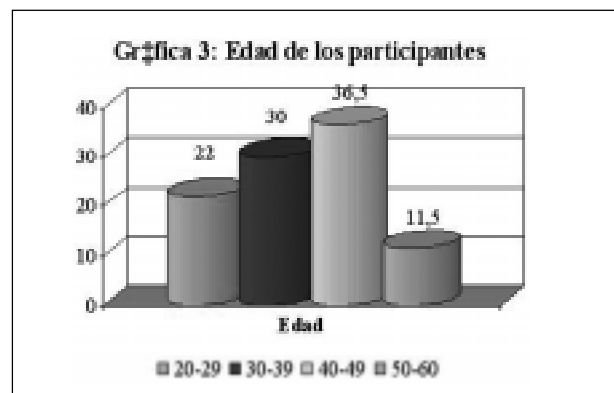
Gráfica 1: Nivel de participación



Gráfica 2: Tiempo de respuesta



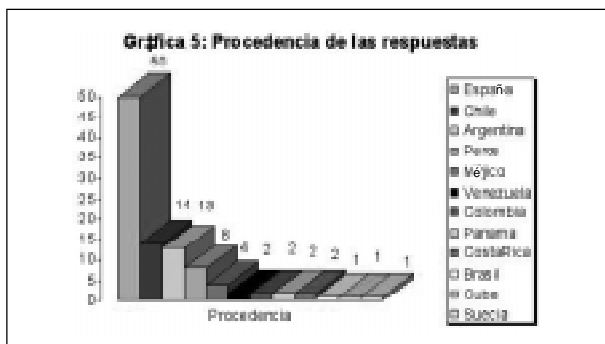
Gráfica 3: Edad de los participantes



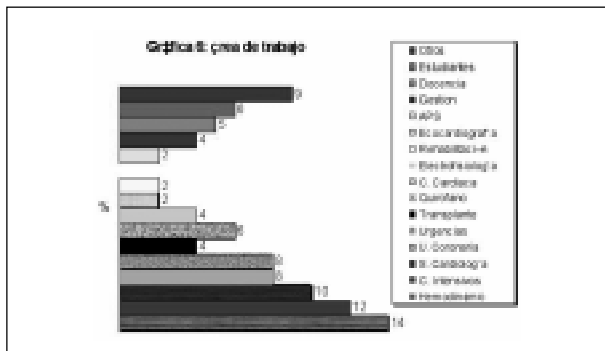
Gráfica 4: Género de los participantes



Gráfica 5: Procedencia de las respuestas



Gráfica 6: Tema de trabajo



Temática de los mensajes:

- El 25 % de los mensajes son emitidos por la moderadora y las vocales del grupo de Marcapasos, Hemodinámica y Grupo Europeo y su temática se refiere a: anuncio de eventos, premios y becas. Web recomendadas y novedades de la página la revista y su página Web.

- El 75 % ha tratado de temas diversos: En Hemodinámica relativos al personal necesario en las urgencias así como su retribución; retirada de introductores... etc.

Se han tratado temas de rehabilitación cardíaca, monitorización, marcapasos, peticiones de encuestas, reanimación cardiopulmonar, uso de desfibriladores... etc.

#### Comentario

1º Muchos miembros desean hacer uso de la lectura de los mensajes emitidos y permanecer en el anonimato. Es de destacar que la mayoría de las respuestas fueron emitidas desde direcciones electrónicas gestionadas por pro-

gramas de correo, la respuesta fue minoritaria en las direcciones electrónicas que provienen de CorreoWeb.

2º Los miembros que tardaron más tiempo en responder añadieron al cuestionario sus disculpas, su apoyo y el interés por conocer el resultado del estudio. Destacando los miembros de Hispanoamérica la importancia de este nexo de unión entre los distintos países.

3º Destacaríamos también que pertenecen a nuestra lista instituciones, moderadores de otras listas, webmaster, que tienen interés tanto por la cardiología como por seguir la dinámica y funcionamiento de nuestra lista.

4º Correo al margen de la lista.- Este fenómeno al igual que en otras listas también se da en la nuestra, consiste en el correo electrónico que se entrecruzan miembros que establecieron su conocimiento por medio de la Lista.

5º Como comentario final solamente añadir que para algunos miembros de la lista que durante un año hemos estado comunicando y que sólo nos conocíamos a través de ella, ha sido una grata experiencia conocernos personalmente con motivo del XXIII Congreso de nuestra asociación

#### Conclusiones

El objetivo de nuestro trabajo era el estudio de la dinámica de nuestra lista de comunicación.

Nuestro interés se centraba en tratar de conocer la composición de la lista, ya que como en otras listas, solamente se requiere el email para suscribirse a ella, y se solicita la identificación por cortesía firmando los mensajes emitidos con el nombre, institución y país de origen.

A pesar de que solamente se han recibido los datos solicitados del 43,2 % de sus miembros, podemos hacernos una idea aproximada de la composición del total de la lista. Necesitamos más tiempo para saber utilizar la Lista de comunicación, y obtener de ella su máximo rendimiento. Pero hoy ya sabemos que podemos discutir nuestras dudas con profesionales (compañeros/as) de cualquier país del mundo en un tiempo record.

Profundizar más en el uso de las listas nos va a permitir compartir nuestras experiencias y aumentar el saber enfermera. Como profesionales del siglo XXI hemos de hacer frente a este nuevo reto que nos brinda el correo electrónico y sin prisas pero sin pausas navegar por estos mares de comunicación.

#### Agradecimientos

Queremos agradecer a todos los miembros de la Lista su colaboración durante este primer año de nuestra Lista. Especialmente en este caso a los que, rompiendo su anonimato, enviaron la respuesta al cuestionario que ha hecho posible compartir estos datos.

#### Bibliografía

1. COLMENA ASENSIO M. "Guía visual de Internet". Editorial Paraninfo, 1999.
2. PAREDES L. "Internet y Enfermería". Barcelona. Editorial Masson, 2000
3. PAREDES L. "Internet y Cardiología". Barcelona. Editorial Masson, 1996
4. Manual de sugerencias sobre Internet de la Sociedad de Enfermería en Internet, editado por la Sociedad Española de Enfermería en Internet, 1999.